



## บันทึกข้อความ

ส่วนราชการ กลุ่มงานป้องกันและควบคุมโรค กองสาธารณสุข องค์การบริหารส่วนจังหวัดศรีสะเกษ

ที่ ศก ๕๑๐๖/ว ๒๒๐

วันที่ ๑๒ พฤษภาคม ๒๕๖๕

เรื่อง แนวทางการดำเนินการป้องกันควบคุมโรคติดเชื้อไวรัสโคโรนา 2019 (Covid-19) ในองค์การบริหารส่วนจังหวัดศรีสะเกษ ฉบับที่ ๒/๒๕๖๕ และมาตรการขออนุญาตนำการปฏิบัติตัวในการป้องกันโรคเชื้อไวรัสโคโรนา 2019 (Covid-19) ของบุคลากรองค์การบริหารส่วนจังหวัดศรีสะเกษ ฉบับที่ ๒/๒๕๖๕

เรียน รองนายกองค์การบริหารส่วนจังหวัดศรีสะเกษ ปลัดองค์การบริหารส่วนจังหวัดศรีสะเกษ รองปลัดองค์การบริหารส่วนจังหวัดศรีสะเกษ หัวหน้าส่วนราชการในสังกัด และหัวหน้าหน่วยตรวจสอบภายใน

พร้อมนี้ ขอส่งแนวทางการดำเนินงานป้องกันควบคุมโรคติดเชื้อไวรัสโคโรนา 2019 (Covid-19) สำหรับบุคลากรในสังกัดองค์การบริหารส่วนจังหวัดศรีสะเกษ ฉบับที่ ๒/๒๕๖๕ และมาตรการขออนุญาตนำการปฏิบัติตัวในการป้องกันควบคุมโรคติดเชื้อไวรัสโคโรนา 2019 (Covid-19) สำหรับบุคลากรในสังกัดองค์การบริหารส่วนจังหวัดศรีสะเกษ ฉบับที่ ๒/๒๕๖๕ มาเพื่อให้บุคลากรในสังกัดได้ทราบและถือปฏิบัติอย่างเคร่งครัด โดยสามารถดาวน์โหลดรายละเอียดได้ที่ [www.pao-sisaket.go.th/งานสารบรรณ](http://www.pao-sisaket.go.th/งานสารบรรณ) สำหรับกองการศึกษาฯ ขอให้สำเนาหนังสือดังกล่าวแจ้งให้โรงเรียนในสังกัดฯ ทราบ และถือปฏิบัติอย่างเคร่งครัดต่อไป

จึงเรียนมาเพื่อทราบและดำเนินการ

(นายวิฑิต ไตรสรณกุล)

นายกองค์การบริหารส่วนจังหวัดศรีสะเกษ

แนวทางการดำเนินการป้องกันควบคุมโรคติดเชื้อไวรัสโคโรนา 2019 (Covid-19)

สำหรับบุคลากรในสังกัดองค์การบริหารส่วนจังหวัดศรีสะเกษ

ฉบับที่ ๒/๒๕๖๕

๑. กรณีมีผู้ป่วยอยู่ในส่วนราชการ สังกัดองค์การบริหารส่วนจังหวัดศรีสะเกษ ให้ดำเนินการ ดังนี้

๑.๑ ผู้ป่วยต้องรายงานผลการวินิจฉัยการป่วยด้วยโรคติดเชื้อไวรัสโคโรนา 2019 (Covid-19) พร้อมแสดงเอกสารสั่งให้กักตัวโดยเจ้าพนักงานโรคติดต่อในพื้นที่ ต่อหัวหน้าส่วนราชการ

๑.๒ ส่วนราชการทำหนังสือถึงนายกองค์การบริหารส่วนจังหวัดศรีสะเกษ (ผ่านผู้อำนวยการกองสาธารณสุข) เรื่องพบผู้ป่วยในส่วนราชการองค์การบริหารส่วนจังหวัดศรีสะเกษและขออนุมัติดำเนินการป้องกันควบคุมโรค

๑.๓ กองสาธารณสุขสอบสวนโรค กำหนดมาตรการการดำเนินงานควบคุมโรคในส่วนราชการ และจัดทำบันทึกเสนอนายกองค์การบริหารส่วนจังหวัดศรีสะเกษ พบผู้ป่วยในส่วนราชการ และข้อเสนอมาตรการดำเนินมาตรการควบคุมโรคในส่วนราชการตามแนวทางการดำเนินงานป้องกันควบคุมโรคติดเชื้อไวรัสโคโรนา 2019(Covid-19) และขอเสนออนุญาตให้บุคลากรกลับเข้าทำงานเมื่อสิ้นสุดมาตรการ

๑.๔ ส่วนราชการดำเนินมาตรการควบคุมโรคตามแนวทางข้อเสนอของกองสาธารณสุข และมอบหมายงานแก่ผู้กักตัวให้ปฏิบัติงาน Work From Home ระหว่างกักตัว

๑.๕ ส่วนราชการ ดำเนินกิจกรรมการทำความสะอาดสำนักงาน โดยให้มีการทำความสะอาดบริเวณรอบโต๊ะทำงานด้วยบุคลากรในส่วนราชการเอง เพื่อลดจำนวนผู้สัมผัส

๑.๖ เมื่อสิ้นสุดการระบาดของโรค (ไม่พบผู้ป่วยติดต่อกันในระยะเวลา ๒๘ วัน) กองสาธารณสุขจัดทำบันทึกเสนอนายกองค์การบริหารส่วนจังหวัดศรีสะเกษ แจ้งผลการเฝ้าระวังและควบคุมโรค

๒. กรณีข้าราชการ บุคลากร ลูกจ้างประจำ ในองค์การบริหารส่วนจังหวัดศรีสะเกษ เป็นผู้ที่ถูกกำหนดว่าเป็นผู้สัมผัสเสี่ยงสูงจากส่วนราชการในสังกัดกระทรวงสาธารณสุข ให้ดำเนินการดังนี้

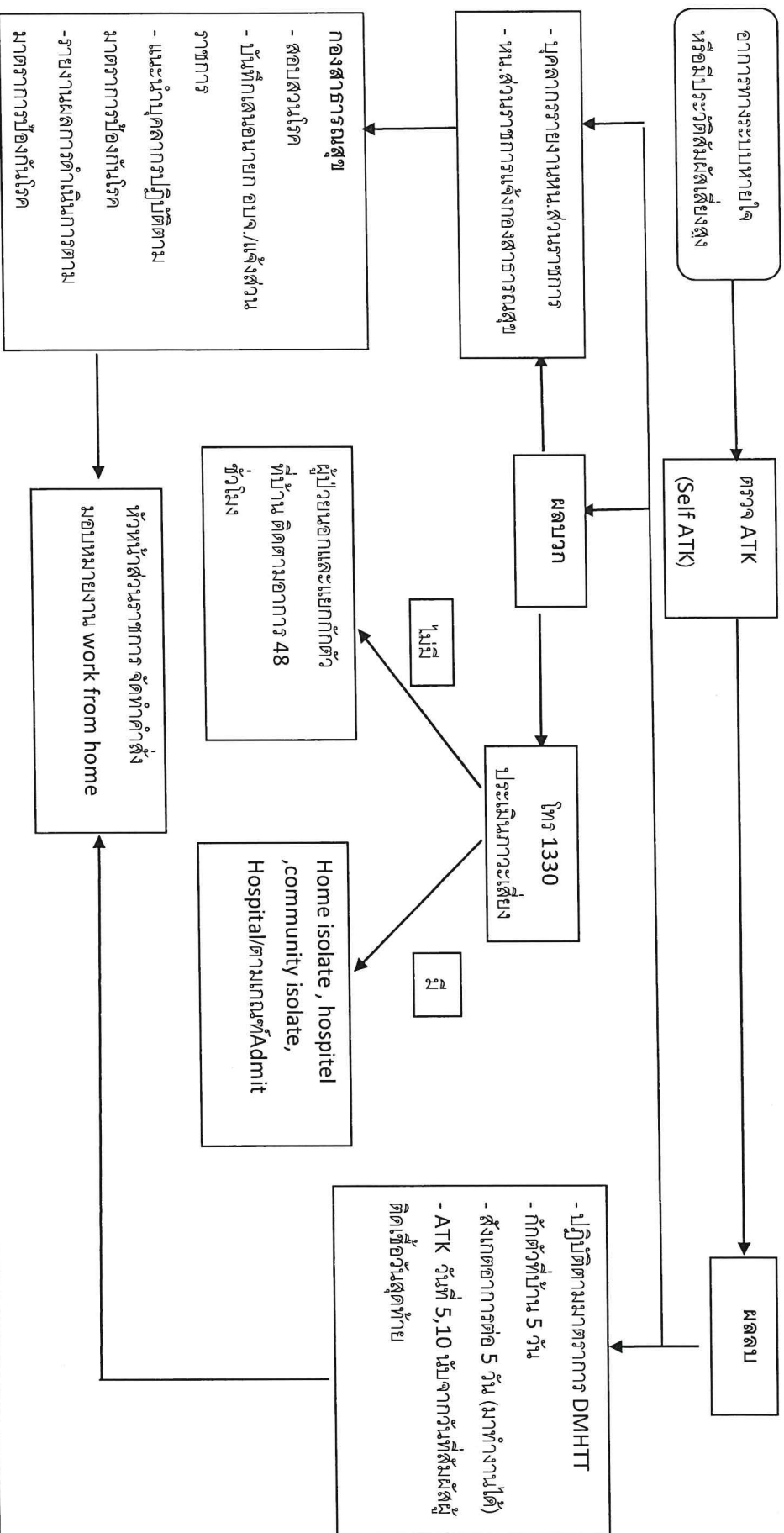
๒.๑ ผู้สัมผัสเสี่ยงสูง ต้องรายงานต่อหัวหน้าส่วนราชการในพื้นที่ ที่ได้รับแจ้งว่าเป็นบุคคลสัมผัสเสี่ยงสูง

๒.๒ ให้หัวหน้าส่วนราชการที่มีบุคคลในสังกัดเป็นผู้สัมผัสเสี่ยงสูง รายงานนายกองค์การบริหารส่วนจังหวัดศรีสะเกษผ่านผู้อำนวยการกองสาธารณสุข พบผู้สัมผัสเสี่ยงสูงและขออนุมัติดำเนินการตามแนวทางการดำเนินงานป้องกันควบคุมโรคติดเชื้อไวรัสโคโรนา 2019(Covid-19)

๒.๓ ให้หัวหน้าส่วนราชการจัดทำบันทึกมอบหมายงานแก่ผู้กักตัวให้ปฏิบัติงาน Work From Home ระหว่างกักตัว

๒.๔ กองสาธารณสุขสอบสวนโรค กำหนดมาตรการการดำเนินงานควบคุมโรคในส่วนราชการ และจัดทำบันทึกเสนอนายกองค์การบริหารส่วนจังหวัดศรีสะเกษ พบผู้สัมผัสเสี่ยงสูงจากส่วนราชการในสังกัดกระทรวงสาธารณสุข และข้อเสนอมาตรการดำเนินมาตรการควบคุมโรคในส่วนราชการตามแนวทางการดำเนินงานป้องกันควบคุมโรคติดเชื้อไวรัสโคโรนา 2019(Covid-19) และขอเสนออนุญาตให้บุคลากรกลับเข้าทำงานเมื่อสิ้นสุดมาตรการ

แนวทางการปฏิบัติการพบบุคลากรติดเชื้อไวรัสโคโรนา 2019 (COVID-19) และผู้สัมผัสเสี่ยงสูง  
ในองค์การบริหารส่วนจังหวัดศรีสะเกษ



**หมายเหตุ :** ผู้สัมผัสเสี่ยงสูง หมายถึง ผู้ที่ไม่ได้สวมหน้ากากอนามัย ขณะอยู่ใกล้ผู้ติดเชื้อ COVID-19 ในระยะ 2 เมตร นานกว่า 5 นาที หรือถูกไอจามรดจากผู้ป่วย/อยู่ในสถานที่ปิด  
 อากาศไม่ถ่ายเทนานกว่า 30 นาที และต้องได้รับการยืนยันว่าเป็นผู้สัมผัสเสี่ยงสูงจากเจ้าหน้าที่ควบคุมโรค  
**ผู้สัมผัสเสี่ยงต่ำ :** ผู้สัมผัสใกล้ชิดที่ไม่เข้าเกณฑ์ผู้สัมผัสเสี่ยงสูง ไม่ต้องกักตัว แต่ต้องปฏิบัติตามมาตรการป้องกันโรค ตรวจคัดกรอง ATK กรณีที่ไม่ใช่หรืออาการทางระบบทางเดินหายใจ

## มาตรการ ข้อนแนะนำการปฏิบัติตัวในการป้องกันควบคุมโรคติดเชื้อไวรัสโคโรนา 2019 (Covid-19)

สำหรับบุคลากรในสังกัดองค์การบริหารส่วนจังหวัดศรีสะเกษ

ฉบับที่ ๒/๒๕๖๕

### มาตรการควบคุมโรคในส่วนราชการ องค์การบริหารส่วนจังหวัดศรีสะเกษ

(กรณีที่ ๑ พบผู้ป่วย โรคติดเชื้อไวรัสโคโรนา 2019 (Covid-19))

๑. กักตัวผู้ป่วย จำนวน ๗ วัน + สังเกตอาการ ๓ วัน  
(วันที่ ๑-๗ กักตัวเพื่อรักษา วันที่ ๘-๑๐ เข้าปฏิบัติงานที่สำนักงานได้ปกติแต่ต้องแยกพื้นที่กับผู้อื่น ปฏิบัติตามมาตรการ Universal Prevention งดไปสถานที่สาธารณะ งดร่วมกิจกรรมรวมกลุ่มจำนวนมาก และงดใช้ขนส่งสาธารณะ)

๒. ในขณะที่กักตัวให้ Work From Home ไม่ให้เกิดผลกระทบต่องานราชการ

๓. ผู้ประสานงานส่วนราชการเชิญผู้สัมผัสเสี่ยงสูงเข้ากลุ่มไลน์ “ผู้สัมผัสเสี่ยงสูงในสังกัด องค์การบริหารส่วนจังหวัดศรีสะเกษ “Wee Care Sisaket PAO”” ดำเนินมาตรการและกำกับ Line Group โดยกองสาธารณสุข

๔. กองสาธารณสุขดำเนินการชี้แจงวิธีการตรวจ ATK ผ่าน Vedio การตรวจ ATK ด้วยตัวเองผ่านระบบไลน์ และแจ้งให้ผู้สัมผัสเสี่ยงสูงตรวจพร้อมถ่ายรูปผลตรวจส่งเข้ากลุ่มไลน์ จำนวน ๒ ครั้ง (วันที่ ๕,๑๐)

๕. ผู้สัมผัสเสี่ยงสูงตรวจ ATK ด้วยตัวเอง ๒ ครั้ง ระหว่างกักตัว (วันที่ ๕,๑๐)

๖. ผู้สัมผัสเสี่ยงสูง เช็ดทำความสะอาดรอบโต๊ะและพื้นผิวด้วยตนเอง เพื่อลดจำนวนผู้สัมผัสเชื้อ โดยผสมน้ำยาตามแนวทางกระทรวงสาธารณสุข (น้ำยาซักผ้าขาวไฮเตอร์ขวดสีฟ้า ๒ ฝา/น้ำ ๑ ลิตร) กรณีห้องประชุมให้แม่บ้านหรือพนักงานทำความสะอาดผสมน้ำยาและทำความสะอาดเช่นเดียวกัน

### มาตรการเฝ้าระวังโรคในส่วนราชการ องค์การบริหารส่วนจังหวัดศรีสะเกษ

(กรณีที่ ๒ พบบุคลากรเป็นผู้สัมผัสเสี่ยงสูงโรคติดเชื้อไวรัสโคโรนา 2019 (Covid-19))

๑. กักตัวผู้สัมผัสเสี่ยงสูง จำนวน ๕ วัน + สังเกตอาการ ๕ วัน  
(วันที่ ๑-๕ กักตัวเพื่อเฝ้าระวังการติดเชื้อ วันที่ ๕ ตรวจ ATK หากผลเป็นบวกเข้าระบบรักษาตามแนวทางเวชปฏิบัติกระทรวงสาธารณสุข หากผลเป็นลบ วันที่ ๖-๑๐ เข้าปฏิบัติงานที่สำนักงานได้ปกติแต่ต้องแยกพื้นที่กับผู้อื่น ปฏิบัติตามมาตรการ Universal Prevention งดไปสถานที่สาธารณะ งดร่วมกิจกรรมรวมกลุ่มจำนวนมาก และงดใช้ขนส่งสาธารณะ)

๒ บุคลากรอื่นในส่วนราชการ ให้มาปฏิบัติงานตามปกติ เน้นมาตรการ เว้นระยะห่าง ใส่ Mask ตลอดเวลา ล้างมือด้วยเจลแอลกอฮอล์ วัต墩หมุมิ

๓ ในกรณีที่ผู้สัมผัสเสี่ยงสูงได้รับการวินิจฉัยในภายหลังว่าเป็นผู้ป่วย ให้ดำเนินมาตรการเช่นเดียวกับกรณีที่ ๑ พบผู้ป่วยโรคติดเชื้อไวรัสโคโรนา 2019 (Covid-19)

### แนวทางการเฝ้าระวังเพื่อป้องกันโรคติดเชื้อไวรัสโคโรนา 2019(COVID - 19)

ในสำนักงานองค์การบริหารส่วนจังหวัดศรีสะเกษ

๑. จัดให้มีคำแนะนำการเฝ้าระวังป้องกันเชื้อไวรัสโคโรนา 2019(covid-19) ขั้นตอนการล้างมือ ติดประกาศในจุดที่เจ้าหน้าที่ และบุคคลภายนอกที่ต้องเข้ามาติดต่อราชการในสำนักงาน เห็นได้สะดวก

๒. จัดให้มีสื่อประชาสัมพันธ์มาตรการ สวมหน้ากากอนามัย ล้างมือด้วยสเปรย์แอลกอฮอล์ ตรวจวัดอุณหภูมิร่างกาย ก่อนเข้าสำนักงาน และสัญลักษณ์การเว้นระยะห่างระหว่างบุคคลบริเวณ จุดเข้า-ออก สำนักงาน เพื่อสื่อสารให้เกิดการรับทราบและถือปฏิบัติ



๓. จัดให้มีเครื่องวัดอุณหภูมิร่างกาย เจลแอลกอฮอล์ล้างมือ ในบริเวณจุดคัดกรองทางเข้า-ออก สำนักงาน

### คำแนะนำการปฏิบัติตัวเพื่อป้องกันโรคติดเชื้อไวรัสโคโรนา 2019(COVID - 19)

๑. หากออกนอกบ้านให้เว้นระยะห่างจากคนอื่นอย่างน้อย ๑-๒ เมตร หลีกเลี่ยงการเข้าไปในพื้นที่ที่มีคนหนาแน่น แออัด หรือพื้นที่ปิด
๒. สวมหน้ากากอนามัยตลอดเวลา เมื่ออยู่นอกบ้าน
๓. ใช้ธสธารณะเมื่อจำเป็นเท่านั้น
๔. ล้างมือบ่อยๆ ด้วยสบู่หรือเจลแอลกอฮอล์ทุกครั้ง ก่อนรับประทานอาหาร หลังใช้ส้วมหรือหลังจากไอจาม หรือหลังสัมผัสจุดเสี่ยงที่มีผู้ใช้งานร่วมกันในที่สาธารณะ เช่น กลอนหรือลูกบิดประตูราวจับหรือราวบันได เป็นต้น
๕. หลีกเลี่ยงการใช้มือสัมผัสใบหน้า ตา ปาก จมูก โดยไม่จำเป็น
๖. ผู้ที่เป็นกลุ่มเสี่ยง ผู้สูงอายุที่อายุมากกว่า ๗๐ ปี ผู้มีโรคเรื้อรัง เช่น เบาหวาน โรคหัวใจ โรคความดันโลหิตสูง โรคปอด และเด็กอายุต่ำกว่า ๕ ปี ให้เลี่ยงการออกนอกบ้าน เว้นแต่จำเป็น ให้ออกนอกบ้านน้อยที่สุดในระยะเวลาสั้นที่สุด
๗. แยกของใช้ส่วนตัว ไม่ควรใช้ของร่วมกับผู้อื่น
๘. เลือกทานอาหารที่ร้อนหรือปรุงสุกใหม่ๆ ควรทานอาหารแยกสำรับ หรือหากทานอาหารร่วมกันให้ใช้ช้อนกลางส่วนตัว ออกกำลังกายสม่ำเสมอ และพักผ่อนให้เพียงพอ
๙. หากเดินทางกลับจากประเทศหรือพื้นที่ที่มีการแพร่ระบาดของเชื้อไวรัสโควิด -19 ควรตรวจ ATK ด้วยตนเอง (Self Atk) กักตัวเองที่บ้าน ๕ วัน และสังเกตอาการต่ออีก ๕ วัน และปฏิบัติตามประกาศของกระทรวงสาธารณสุข
๑๐. หมั่นสังเกตอาการตนเอง หากมีอาการไอ เจ็บคอ มีน้ำมูก จมูกไม่ได้กลิ่น ลิ้นไม่รับรส ให้ตรวจ ATK ด้วยตนเอง (Self Atk)

### คำแนะนำการปฏิบัติตัวเมื่อมีความเสี่ยงต่อการติดเชื้อไวรัสโคโรนา 2019(covid-19)

ผู้สัมผัสใกล้ชิด หมายถึง ผู้ที่มีพฤติกรรมสัมผัสกับผู้ติดเชื้อเข้าข่าย/ยืนยันในวันเริ่มป่วย ในช่วงมีอาการป่วย หรือก่อนมีอาการประมาณ ๒ - ๓ วัน (ทั้งนี้หากเป็นผู้ติดเชื้อไม่มีอาการให้ถือว่าวันที่เก็บสิ่งส่งตรวจเสมือนเป็นวันเริ่มป่วย) โดยมีพฤติกรรมสัมผัสอย่างน้อยข้อใดข้อหนึ่งดังต่อไปนี้

๑. ผู้ที่อยู่ใกล้หรือมีการพูดคุยกับผู้ติดเชื้อเข้าข่าย/ยืนยันโรคติดเชื้อไวรัสโคโรนา 2019 (covid-19) ในระยะ ๒ เมตร เป็นเวลานานกว่า ๕ นาที หรือถูกไอจามรดจากผู้ป่วย
๒. ผู้ที่อยู่ในบริเวณที่ปิด ไม่มีการถ่ายเทอากาศมากนัก ร่วมกับผู้ติดเชื้อเข้าข่าย/ยืนยันโรคติดเชื้อไวรัสโคโรนา 2019 (covid-19) เป็นระยะเวลาเวลานานกว่า ๓๐ นาที เช่น ในรถปรับอากาศหรือห้องปรับอากาศ

ผู้สัมผัสใกล้ชิด แบ่งเป็น ๒ ประเภท ได้แก่

ผู้สัมผัสเสี่ยงสูง หมายถึง ผู้ที่ไม่ได้สวมหน้ากากอนามัย หรือไม่ได้ใส่ personal protective equipment (PPE) ตามมาตรฐานตลอดเวลาที่มีการสัมผัสใกล้ชิด ข้างต้น

๑) สมาชิกในครอบครัว ญาติ และผู้ดูแลผู้ติดเชื้อเข้าข่าย/ผู้ป่วยยืนยันโรคติดเชื้อไวรัสโคโรนา 2019 (covid-19) ในขณะที่มีอาการป่วย ซึ่งรวมระยะเวลาที่ไม่ได้ใส่หน้ากากอนามัย/หน้ากากผ้า นานกว่า ๕ นาที

๒) ผู้ที่อยู่ในบ้านเดียวกับ ผู้ติดเชื้อเข้าข่าย/ผู้ป่วยยืนยันโรคติดเชื้อไวรัสโคโรนา 2019 (covid-19) ในขณะที่มีอาการป่วยซึ่งรวมระยะเวลาที่ไม่ได้ใส่หน้ากากอนามัย/หน้ากากผ้า นานกว่า ๕ นาที

#### แนวทางการจัดการผู้สัมผัสเสี่ยงสูง

ให้กักตัวที่บ้าน (Home quarantine) เป็นเวลา ๕ วัน โดยเริ่มนับจากวันถัดจากวันที่สัมผัสผู้ติดเชื้อเข้าข่าย/ยืนยันโรคติดเชื้อไวรัสโคโรนา 2019 (covid-19) ครั้งสุดท้ายเป็นวันที่หนึ่ง และสังเกตอาการตนเอง (self-monitoring) ต่ออีก ๕ วัน โดยมีเจ้าพนักงาน ควบคุมโรคหรือทีม CCRT หรือผู้รับผิดชอบที่ได้รับมอบหมาย กำกับติดตามการกักตัวและให้ผู้สัมผัสปฏิบัติตาม ดังนี้

๑. ให้ผู้สัมผัสสวมหน้ากากอนามัยและสังเกตอาการตนเองทุกวันเป็นระยะเวลา ๕ วัน โดยเริ่มนับจากวันถัดจากวันที่สัมผัสผู้ติดเชื้อเข้าข่าย/ยืนยันโรคติดเชื้อไวรัสโคโรนา 2019 (covid-19) ครั้งสุดท้ายเป็นวันที่หนึ่งหากพบว่ามีไข้หรือมีอาการระบบทางเดินหายใจให้แจ้งทีม CCRT ทันที

๒. แยกกักกันตัวเองที่บ้าน (home quarantine) สวมหน้ากากอนามัย ไม่คลุกคลีใกล้ชิดกับผู้อื่น แยกห้องนอน ห้ามเดินทางออกจากบ้าน/ที่พักโดยไม่จำเป็น โดยเฉพาะการเดินทางไปในที่สาธารณะ หรือแหล่งชุมชน เป็นเวลา ๕ วัน

๓. หลังจากกักตัวครบ ๕ วัน หลีกเลี่ยงการออกนอกบ้าน โดยไม่จำเป็น งดไปสถานที่สาธารณะ งดใช้ขนส่งสาธารณะที่หนาแน่น แต่สามารถไปทำงาน โดยแยกพื้นที่กับผู้อื่น และปฏิบัติตามมาตรการ universal prevention อย่างเคร่งครัด ต่ออีกเป็นเวลา ๕ วัน

๔. การเก็บตัวอย่าง การตรวจ ATK ให้ดำเนินการโดยเจ้าหน้าที่ หรือ ตรวจด้วยตนเองภายใต้การกำกับดูแลของเจ้าหน้าที่ อย่างน้อย ๒ ครั้ง ครั้งที่ ๑ ในวันที่ ๕ โดยเริ่มนับจากวันถัดจากวันที่สัมผัสผู้ติดเชื้อเข้าข่าย/ยืนยันโรคติดเชื้อไวรัสโคโรนา 2019(covid-19) ครั้งสุดท้ายเป็นวันที่หนึ่ง ครั้งที่ ๒ ในวันที่ ๑๐ โดยเริ่มนับจากวันถัดจากวันที่สัมผัสผู้ติดเชื้อเข้าข่าย/ยืนยันโรคติดเชื้อไวรัสโคโรนา 2019 (covid-19) ครั้งสุดท้ายเป็นวันที่หนึ่ง กรณีผู้สัมผัสมีอาการให้ตรวจ ATK ทันที หากผลเป็นลบให้ตรวจซ้ำอีกครั้งในอีก ๒ - ๓ วัน หากพบติดเชื้อให้ดำเนินการตามแนวทางเวชปฏิบัติกระทรวงสาธารณสุข

ผู้สัมผัสเสี่ยงต่ำ หมายถึง ผู้สัมผัสใกล้ชิดที่ไม่เข้าเกณฑ์ผู้สัมผัสเสี่ยงสูง

#### แนวทางการจัดการผู้สัมผัสเสี่ยงต่ำ

ผู้สัมผัสเสี่ยงต่ำให้ดำเนินชีวิตตามปกติ แต่หลีกเลี่ยงการเดินทางไปในที่มีคนจำนวนมาก สังเกตอาการตนเอง (self-monitoring) เป็นเวลา ๑๐ วัน โดยเริ่มนับจากวันถัดจากวันที่สัมผัสผู้ติดเชื้อเข้าข่าย/ยืนยันโรคติดเชื้อไวรัสโคโรนา 2019( covid-19 ) ครั้งสุดท้ายเป็นวันที่หนึ่ง ปฏิบัติตามมาตรการ universal prevention อย่างเคร่งครัด ตรวจ ATK (Self ATK) หากมีไข้หรืออาการระบบทางเดินหายใจ

กองสาธารณสุข

องค์การบริหารส่วนจังหวัดศรีสะเกษ